

*RITELLO*<sup>®</sup>

# 사용자 매뉴얼

최고의 클린 시스템

P R E M I U M   E D I T I O N

[www.ritello.co.kr](http://www.ritello.co.kr)

M A D E   I N   G E R M A N Y

리텔로는 실내의 미세먼지와 오염물질을 제거하기 위해 자연 친화적인 물을 사용합니다.

리텔로 고객님께,

리텔로 가정용 전기청소기를 구입해 주셔서 감사합니다.

리텔로 시스템의 제조업체인 Librex는 정수업계에서 30년 이상의 경험을 가지고 있습니다. 고객님은 청소기제품 중 가장 진보된 크리닝 시스템인 리텔로 R2 시리즈 “PREMIUM EDITION”을 구매하셨습니다. 리텔로 R2 청소기는 물을 사용하는 자연 친화적인 제품으로, 수조에 먼지와 오염물질을 쌓이게 한 후 깨끗한 공기를 배출 시키는 전기청소기 입니다.

가정이나 사무실에서 사용하기 적합하며 청소후에도 실내의 깨끗한 공기를 유지 시켜줍니다. 대형 디스플레이 화면을 사용하며 다양한 청소 작업에 맞는 속도를 선택 할 수 있습니다. 새로운 리텔로 R2 시리즈 “PREMIUM EDITION”은 독일에서 생산되며 최상의 혁신과 품질을 제공합니다.



보증 (www.ritello.co.kr에서 등록 가능)

Librex는 리텔로 시스템에 동봉된 기본 액세서리를 포함한 3년 보증을 제공합니다. 단, 제품 사용으로 발생하는 헤파필터, 정상적인 마모 또는 사용상 부주의로 인한 손상에 대해서는 보증이 적용되지 않습니다.

리텔로 제품에 대한 보증 혜택을 고객님이 받으시려면 사용자 매뉴얼 맨 뒷페이지에 있는 보증서에 제품구매 정보와 고객님 정보를 기입후 공인대리점 또는 수입사에 보내주셔야 합니다. 제품을 작동하기 전 시간을 할애하여 모든 설치 지침과 예방 조치를 주의 깊게 읽으시기 바라며, 청소기가 올바르게 작동하도록 정기적인 유지 보수에 신경쓰시기 바랍니다.

리텔로 시스템은 Librex 제품이며, Librex가 인증한 리텔로 공인대리점의 판매자가 최종 소비자에게 시연을 통해 직접 판매합니다. 비공인 판매 채널을 통해 구매하신 모든 리텔로 제품은 제조업체, 공인대리점 또는 수입원의 보증이 적용되지 않습니다.

## 리텔로는 독일 예방의학센터의 인증제품입니다.

### CERTIFICATE



YCN: 893-2816

The Center of Preventive Medicine - ZPmed®

certifies that the product:

**Ritello R2 series**

from the product category:

**Room Cleaning Systems**

by the company:

**Librex Holding s.a.l.**

complies with the requirements of preventative medicine  
as being a health product.  
This product is considered suitable for health care.



VERTRAUENSIEGEL

Rated and certified for you

YCN: 893-2816

TRUSTMARK

YCN: 893-2816

TRUSTMARK

YCN: 893-2816

TRUSTMARK

YCN: 893-2816

TRUSTMARK

YCN: 893-2816

TRUSTMARK

YCN: 893-2816

TRUSTMARK

YCN: 893-2816

TRUSTMARK

YCN: 893-2816

TRUSTMARK

YCN: 893-2816

TRUSTMARK

YCN: 893-2816

TRUSTMARK

YCN: 893-2816

TRUSTMARK

YCN: 893-2816

TRUSTMARK

## 사용자 매뉴얼을 주의 깊게 읽어 주십시오.

이 매뉴얼에는 리텔로를 최상의 상태로 사용하는 방법에 대한 유용한 정보를 찾을 수 있습니다.

### 문제 해결방법

문제 해결방법의 간단한 지침을 통해 가장 대표적인 문제들을 해결할 수 있습니다.

### 고객지원센터

문제 해결방법에서 답변을 찾을 수 없는 경우 언제든지 리텔로를 구입한 공인대리점 또는 수입원 홈페이지 [www.ritello.co.kr](http://www.ritello.co.kr)를 통해 문의하십시오.

## 리텔로 고객등록번호

리텔로는 공장에서 품질 관리 검사를 거친 후 다음과 같은 목적으로 일련번호가 지정됩니다.

- 사용자 식별
- 판매업체 보증 식별
- 정품 및 품질관리 합격여부 식별

새로운 리텔로는 우측 하단 사진에 표시된 위치에 알파벳 "R"로 시작하는 7자리 숫자의 일련번호가 있습니다. 번호가 손상되면 Librex는 장비의 원산지, 제조일자 또는 상태에 대해 어떠한 클레임도 받지 않습니다. 일련번호를 찾을 수 없으면 수입원 고객지원센터에 문의하십시오.

전화 : (02) 749-0165 홈페이지 : [www.ritello.co.kr](http://www.ritello.co.kr) 이메일 : [info@ritello.co.kr](mailto:info@ritello.co.kr)

p 1	인사말 및 보증
p 2	고객등록번호
p 3	주요 안전조치
p 4	리텔로 핵심 부분과 도구
p 5	리텔로 도구설명
p 6	리텔로 작동 1
p 7	리텔로 작동 2
p 8	리텔로 관리 1
p 9	리텔로 관리 2
p 10	리텔로 문제 해결방법
p 11	파워브러시 구조
p 12	파워브러시 주요 안전지침
p 13	파워브러시 작동
p 14	파워브러시 문제 해결방법
p 15	보증서



## 리텔로 시스템을 사용하기 전에 다음의 주의 사항을 읽어 주십시오.

1. 정격전압이 220V인 콘센트에 청소기를 연결하십시오.
2. 전원코드를 잡고 본체를 당기거나 운반하지 마십시오.  
실내에서만 사용하시기 바라며, 전원코드를 날카로운 모서리와 가열된 표면에 가까이 두지 마십시오.
3. 청소기를 떨어뜨린 경우, 야외에 오랜 시간 방치한 경우, 물에 빠뜨린 경우 청소기가 손상되어 제대로 작동하지 않을 수 있으며, 이런 경우 공인대리점 또는 수입원 고객센터에 수리를 요청하십시오.
4. 리텔로에는 전원코드 리와인딩 기능이 장착되어 있습니다. 전원코드를 억지로 밀어 넣지 마시고 전원코드를 부드럽게 잡아 당긴 후 놓아주시면 전원코드가 자동으로 청소기 속으로 빨려 들어 갑니다.
5. 담배, 뜨거운 재 또는 성냥과 같은 타거나 연기가 나는 물질을 청소하지 마십시오. 연료와 같은 가연성 액체를 청소하기 위해 청소기를 사용하지 마십시오.
6. 리텔로는 수조가 본체와 올바르게 결합되어야 청소기가 작동될 수 있도록 안전 기능이 장착되어 있으며, 오 결합시 청소기가 작동되지 않습니다.
7. 유지 보수 및 청소 절차 전에 반드시 청소기의 전원플러그를 뽑아주세요.
8. 리텔로를 사용하지 않을 때는 전원을 꺼주십시오. 전원버튼은 본체 상단에 있습니다. 전원코드가 손상되지 않도록 플러그를 잡고 콘센트에서 분리하시기 바라며, 전원코드를 당겨 본체를 움직이지 마십시오.
9. 전기 제품의 금속 부분을 만지는 동안 다른 한 손으로 금속 싱크대, 냉 온수관등 철재제품을 절대 만지지 마십시오. 감전의 위험이 있습니다. 또한 젖은 손으로 플러그나 전기제품을 조작하지 마십시오.



### 주의

파워브러시 헤드 및 청소기 호스는 전기 연결부가 포함되어 있어 전기가 흐르며 해당 부품은 고장 시 수리할 수 없으며 공인대리점 및 수입원 고객센터를 통해 교체하시기 바랍니다.

이 청소기는 신체적, 감각적, 정신적 능력이 없거나 기계에 대한 경험이 없는 사람이 사용하도록 고안되지 않았습니다.

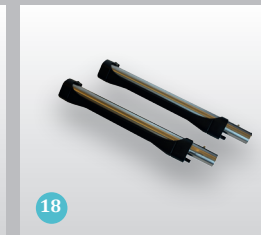
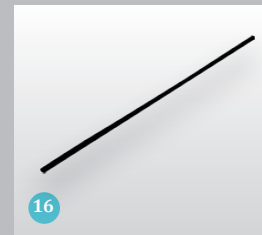
어린이들이 장치를 장난감처럼 가지고 놀지 않도록 감독하시기 바라며, 전원 케이블이 손상된 경우 공인대리점 또는 수입원 고객센터에 연락하여 교체하시기 바랍니다.

### 리텔로 호스에는 전기 연결부가 포함되어 있습니다!

- 손잡이와 호스의 청소를 위해 액체에 담그지 마십시오.
- 리텔로 호스는 각종 도구를 장착하여 청소시에만 사용하십시오.
- 호스는 정기적으로 점검해야 하며 손상된 경우 "절대" 사용해서는 안됩니다.

- 사용자 매뉴얼 필요 시 [www.ritello.co.kr](http://www.ritello.co.kr)에서 다운로드 하시기 바랍니다.

- |               |               |
|---------------|---------------|
| 1. 본체         | 13. 받침대 페달    |
| 2. 전원코드       | 14. 미니 파워브러시  |
| 3. 배기구        | 15. 송풍통       |
| 4. 도구홀더       | 16. 코일스틱      |
| 5. 디스플레이 화면   | 17. 바닥브러시     |
| 6. 손잡이        | 18. 연장튜브      |
| 7. 전원 스위치 +/- | 19. 틸새툴       |
| 8. 흡입구        | 20. 원형브러시     |
| 9. 흡입구 도어     | 21. 직물브러시     |
| 10. 수조 잠금장치   | 22. 먼지백       |
| 11. 수조        | 23. 전기호스      |
| 12. 받침대       | 24. 파워브러시[옵션] |







### 바닥브러시

연장튜브에 장착하여 바닥 또는 벽을 청소하는데 사용하세요. 청소작업을 카펫으로 설정하여 사용하세요.



### 원형브러시

램프 갓, 커튼, TV 화면, 키보드 및 오디오 청소에 적합합니다. 호스에 부착하여 사용하세요.



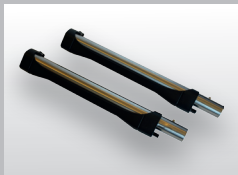
### 직물브러시

의자, 커튼, 카펫, 계단, 베개, 담요 등 직물류 청소에 적합한 도구입니다. 호스나 연장튜브에 부착하여 사용하세요.



### 틈새틀

틈새틀은 가구나 소파 사이의 먼지청소, 라디에이터 틈과 같이 손이 닿기 어려운 곳의 청소에 적합합니다.



### 연장튜브

한쪽은 호스와 연결하고 다른 한쪽은 도구나 브러시에 연결하여 사용하세요.



### 송풍틀

풍선, 비치볼, 에어매트리스 등에 공기를 주입하거나 송풍을 이용하여 방충망이나 보이지 않는 곳의 먼지 떨이에 사용하세요. 전기호스를 배기구에 연결한 후 틀을 연결튜브에 장착하여 사용하세요.



### 미니 파워브러시

미니 파워브러시는 침구 및 매트리스 청소를 위해 특별히 설계된 모터식 청소도구입니다. 호스손잡이에 있는 회색 단추를 누르면 파워브러시 솔이 움직이며 청소를 합니다. 연장튜브에 결합하여 사용하며 작은 사이즈로 한결 편하게 침구류 및 매트리스를 청소 하실 수 있습니다.



### 파워브러시 - 옵션

파워브러시는 카펫, 침구 및 매트리스 청소를 위해 특별히 설계된 모터식 청소도구입니다. 호스손잡이에 있는 회색 단추를 누르면 파워브러시 솔이 움직이며 청소합니다. 연장튜브에 부착하여 사용하며 높낮이 페달을 사용하여 카펫 두께에 맞는 높이를 조절할 수 있습니다. 또한 LED 램프가 있어 어두운 곳을 밝히며 청소할 수 있습니다.



### 코일스틱

코일스틱은 기기, 캐비닛 또는 가구 사이 및 냉장고 코일과 같은 손이 닿기 어려운 좁은 곳의 청소에 적합합니다. 흡입 또는 송풍 모드에 사용할 수 있으며, 송풍에 사용하려면 청소기 뒷면의 배기구에 연결하신 후 송풍 틀에 코일스틱을 부착한 후 사용하시면 됩니다.



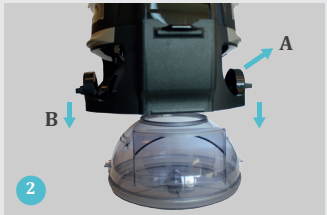
### 먼지백

먼지백은 특대용 쿠션과 비슷한 크기이며, 먼지백 안에 청소할 물건을 넣고 청소기를 작동시키면 먼지를 빨아 들입니다. 베개나 쿠션의 청소에 적합합니다.

디스플레이 화면 위쪽의 전원버튼을 누른 후 (+) 또는 (-) 버튼을 눌러 원하는 청소작업을 선택하십시오. 청소작업에 따라 청소기 흡입력이 결정됩니다.



받침대 페달을 밟으면 본체와 받침대가 분리됩니다.  
받침대 뒤쪽에 본체의 뒷부분을 올려 놓은 후 본체 앞쪽을 살며시 놓아주면 받침대에 본체가 결합됩니다.



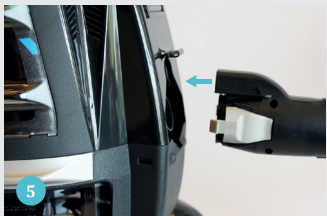
본체에 수조를 결합 또는 분리하기 위해서는 본체 하단 양쪽의 걸쇠를 좌우로 돌려주시면 됩니다.  
본체에 수조가 올바르게 결합되지 않으면 본체는 작동하지 않습니다.



청소기 사용을 위해 수조에 표시된 최소 / 최대 눈금 사이에 찬물을 넣어 주십시오.  
최대 눈금 이상으로 절대 물을 채우지 마십시오. 수조에 먼지와 보풀과 같은 이물질이 많이 쌓이면 수조의 물을 비우고 깨끗한 물로 다시 채워 주십시오.



청소기의 전원코드를 콘센트에 연결 하십시오.  
전원버튼을 누른 후 + / - 버튼으로 원하는 청소 작업을 선택 하십시오..  
전원코드가 물에 젖으면 쇼트의 위험이 있으니 주의 하십시오.



호스 연결부를 본체 전면부의 흡입구에 결합하십시오.  
결합 시 호스 연결부 양쪽의 흰색버튼을 동시에 누른 후 흡입구에 밀어 넣으면 결합됩니다.  
결합 시 딸깍 소리가 들려야 본체와 호스가 올바르게 결합된 것 입니다.

공기 정화시스템 작동을 위해 디스플레이 화면에서 “AIR” 를 선택하십시오.  
시스템 작동 시 흡입구에 장착되어 있는 호스를 분리하여 주십시오.



**1. 공기 청정기능(최저속도)**

"AIR" 를 선택하십시오. 실내의 공기 질이 나빠지면 공기 정화시스템이 필요합니다. 수조에 최소/최대 눈금까지 물을 넣고 리텔로를 작동시키면, 리텔로가 귀하와 가족을 위해 실내 공기를 정화시켜 줍니다.



**2. 습도 및 아로마틱**

일년 중 특정 기간 동안, 실내 공기는 건조하고 탁하게 되어 공기 질이 나빠집니다. 청소기를 사용하지 않는 동안 리텔로를 켜고 수조에 향수를 몇 방울 떨어뜨리고 공기 정화시스템을 사용하십시오.



**3. 공기 정화타이머**

리텔로의 공기 정화타이머를 활성화하려면 화면에 삼각형이 깜빡일 때까지 "전원"버튼 (그림 1)을 6초 동안 누르시면 리텔로가 30분 동안 공기 정화시스템이 작동됩니다.

**공기 정화시간을 60분으로 늘리려면**

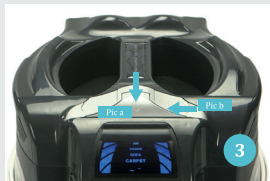
삼각형이 깜박일 때까지 "전원" 버튼 (그림 4)을 6초 동안 누른 다음 "+"버튼을 누르시면 화면에 두번째 사다리꼴이 깜빡입니다. 리텔로가 60분 동안 공기 정화시스템이 작동됩니다.

**공기 정화시간을 90분으로 늘리려면**

삼각형이 깜박일 때까지 "전원" 버튼 (그림 4)을 6초 동안 누른 다음 "+"버튼을 두번 누르시면 화면에 세번째 사다리꼴이 깜빡입니다. 리텔로가 90분 동안 공기 정화시스템이 작동됩니다.

**공기 정화시간을 120분으로 늘리려면**

삼각형이 깜박일 때까지 "전원" 버튼 (그림 4)을 6초 동안 누른 다음 "+"버튼을 세번 누르시면 화면에 네번째 사다리꼴이 깜빡입니다. 리텔로가 120분 동안 공기 정화시스템이 작동됩니다.



**4. 도구홀더 부착**

리텔로의 뒷면 하단에 있는 슬라이드에 도구홀더를 위에서 아래로 눌러 부착하세요. 각종 도구들을 아이콘이 표시된 지정된 슬롯에 장착하시면 도구를 편리하게 보관하실 수 있습니다.







**수조는 물없는 상태로 깨끗이 보관 하십시오.**

한번 수조에 담은 물로 너무 오래 청소하지 마십시오. 악취가 발생하고 세균과 박테리아의 성장이 진행될 수 있으니 청소하는 동안 자주 물의 상태를 점검하십시오. 청소 후 수조를 깨끗이 헹구고 건조시켜 주십시오.



**수조 내부를 씻고 부드러운 천으로 완전히 말려 주십시오.**

리텔로 청소를 마치면 항상 수조의 더러운 물을 버리고 건조시킨 후 깨끗한 상태로 보관해 주십시오.



**세퍼레이터 제거 및 청소**

디스플레이 화면에 "CLEAN SEPARATOR" 가 깜박이면 세퍼레이터를 제거하시고, 작은브러시(차가운 물 권장)를 사용하여 청소하십시오. 필요한 경우 렌치를 사용하여 세퍼레이터의 나사를 풀어야 합니다.

**세퍼레이터 청소 및 조립**

청소 후에는 즉시 세퍼레이터를 본체에 다시 조립하시고 청소기가 올바르게 작동하는지 확인하십시오. 세퍼레이터를 나사 형 축에 억지로 밀어 넣으면 고장의 원인이 됩니다. "세퍼레이터 청소" 표시를 삭제하려면 (-) 버튼을 6초 동안 누르세요.



**주의**

기름, 그리스, 분말, 그을음, 세라믹 및 독성 물질 등을 수조에 담아두지 마십시오. 수조에 물이 없는 상태로 리텔로를 절대 작동하지 마십시오(최소 2L).



### HEPA 필터 청소

- a. 드라이버를 사용하여 2개의 나사를 풀어 후면 덮개를 제거하십시오.
- b. HEPA 하우징을 당겨 빼주십시오.
- c. 차가운 수돗물을 사용하여 HEPA 필터를 청소해 주십시오(비누나 세제 사용 불가).
- d. HEPA필터가 보이는 쪽을 아래로 향하게 하고 세게 위 아래로 흔들어 먼지나 물을 제거하십시오.
- e. 역순으로 HEPA 및 후면 덮개를 다시 조립하십시오.  
(HEPA 필터가 없는 상태에서는 청소기를 작동하지 마십시오).

HEPA 필터는 모든 리텔로 "PREMIUM EDITION" 청소기에 기본 장착되어 있습니다.

### 주의

HEPA필터를 청소하기 전에 청소기의 플러그를 뽑아주십시오.



### 호스가 막혔을 때

청소기 사용시 흡입력이 급격하게 떨어지면 호스 내부가 이물질로 막혔을 수 있습니다. 호스 내부의 이물질을 제거하려면 사진과 같이 호스 연결부를 배기구 쪽에 연결하시고 호스 손잡이 쪽을 리텔로 흡입구에 넣어주십시오. 청소기를 켜고 호스를 흔들면 호스내부의 이물질이 리텔로 수조 내부로 빨아들여져 청소기의 흡입력이 정상으로 돌아갑니다.

모든 리텔로 청소기는 세밀하게 검사된 제품입니다.

문제가 발생하면 문제를 해결하는데 도움이 되는 아래 문제 해결방법을 참조하십시오.

문제가 해결되지 않거나 아래에 나열되지 않은 모든 서비스는 공인대리점과 수입원 고객센터에 문의하십시오.

문제점	원인	해결방법
<b>리텔로 본체가 작동하지 않음</b>	공기 흡입구가 이물질로 막힘 청소기가 올바르게 조립되지 않음 수조가 리텔로 본체에 올바르게 결합되지 않음 전원코드, 스위치 또는 기계 고장	이물질을 제거해 주십시오 모든 부품의 조립상태를 점검하십시오 수조의 앞뒤/위치를 올바르게 배치하시고 걸쇠를 잠가주십시오 공인대리점 또는 수입원 고객센터에 문의하십시오
<b>흡입력이 약함</b>	호스가 올바르게 조립되지 않음 연장튜브, 호스 또는 파워 노즐의 연결상태 불량 저속으로 청소모드 설정됨 HEPA 필터 청소 또는 교체 필요 세퍼레이터가 오염됨	호스, 연장튜브를 올바르게 결합하십시오 호스, 연장튜브를 올바르게 결합하십시오 원하는 청소작업에 맞게 재설정 하십시오 HEPA 필터 하우징을 제거, 청소 또는 교체하십시오 세퍼레이터를 분리하고 차가운 물로 세척하십시오
<b>여과기능이 약함</b>	수조의 낮은 수위 수조내부가 과도하게 오염됨 HEPA 필터의 오염	수조의 적정수위까지 물을 채우십시오 수조내부를 청소하고 적정수위까지 물을 채우십시오 HEPA필터를 청소해도 증상이 지속되면 공인대리점 또는 수입원 고객센터에 문의하십시오
<b>수조에 거품 발생함</b>	수조의 세척 상태 불량 수조의 높은 수위	수조의 물을 버리고 수조를 깨끗이 세척하십시오 수조의 적정수위까지 물을 버리십시오
<b>악취 발생함</b>	수조가 깨끗하지 않음 세퍼레이터가 막혔거나 오염됨 HEPA 필터가 축축함	수조를 청소하고 수조에 향수를 첨가하십시오 세퍼레이터를 청소하십시오 P9 리텔로 관리 2 를 참조하십시오
<b>기계 과열 또는 탄 냄새 발생함</b>	튜브, 호스 또는 파워 노즐이 막힘	막힌 부분에서 이물질을 제거하십시오
<b>다른 소리 또는 진동 발생함</b>	세퍼레이터가 막혔거나 오염됨 수조의 높은 수위 연장튜브, 호스 또는 파워 노즐이 막힘	세퍼레이터를 청소하십시오 수조의 적정수위까지 물을 버리십시오 연장튜브, 호스 내부의 이물질을 제거하고 올바르게 연결해주십시오



미니 파워브러쉬



파워브러쉬 \* 옵션

파워브러시는 옵션 액세서리로만 제공됩니다. 자세한 내용은 리텔로 공인대리점이나 수입원에 문의하십시오.

## 파워브러시는 리텔로를 위해 특별히 설계된 모터식 도구입니다.

- 파워브러시는 실내용으로 사용을 제한하며 카펫, 침구 및 매트리스를 청소하는 목적으로만 사용해 주세요.
- 사람이나 동물에 사용하지 마십시오.
- 커튼, 스카프 및 옷과 같은 느슨한 물건은 파워 브러시를 사용하여 청소할 때 멀리 떨어뜨려 놓으십시오. 파워브러시 롤에 빨려들어가 작동상 문제를 발생시킬 수 있습니다.
- 파워브러시를 무겁거나 딱딱하거나 가장자리가 날카로운 물건의 청소에 사용하면, 파워 브러시의 롤이나 벨트가 손상될 수 있습니다. (클립, 머리핀, 압정, 크레용, 연필 등).
- 전기청소기나 파워브러시가 젖지 않도록 주의 하십시오. 마른 천이나 약간 젖은 천으로 만 청소기를 닦아 주시기 바라며, 플러그가 절대 물에 닿지 않도록 주의하십시오.
- 파워브러시를 사용하여 청소를 할 때, 움직이는 파워브러시에 닿지 않도록 주의하십시오. 부상의 위험이 있습니다.
- 파워브러시, 호스 및 연장튜브를 사용하기 전에 외부에 손상이 있는지 확인하십시오. 어떠한 상황에서도 손상된 상태로 청소기를 작동하지 마십시오.
- 감전의 위험이 있으므로 파워브러시를 액체나 젖은 물질의 청소에 절대 사용하지 마십시오. 물 세척한 카펫의 경우 마를 때까지 기다려 주십시오.
- 파워브러시를 연결하기 전에 청소기 전원이 꺼져있는지 확인하시고, 청소기를 서비스할 때는 항상 전원을 꺼 주십시오.
- 담배, 성냥 또는 뜨거운 재와 같이 타거나 연기 나는 물질 및 가솔린과 같은 가연성 액체를 청소하는 용도로 리텔로를 절대 사용하지 마십시오.
- 모든 수리 작업은 국가 및 지역의 안전 규정에 따라 전문 기술자가 수행해야 합니다.

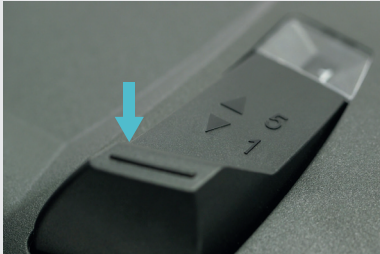
어린이가 전기청소기를 장난감처럼 가지고 놀지 않도록 감독하시기 바라며, 어린이 근처에서 사용할 때는 특히 주의를 기울여 주십시오.





## 조립

파워브러쉬 연결부 넥에 연장튜브를 수직으로 세워 삽입하여 결합시키십시오.  
"딸깍" 소리가 나와 올바르게 결합된 것이며, 파워브러시를 보관할 때는 그림과 같이 세워서 보관하십시오.



## 높이조절

파워브러시는 두께가 다른 모든 종류의 카펫 청소를 위해 5단계 높이 조절기능을 갖고 있습니다.  
얇고 매끄러운 카펫은 1단계로 설정하시고, 매우 두꺼운 카펫은 5단계로 설정하여 사용하십시오.  
설정된 높이는 높이조절 표시기에 나타납니다.

## 작동법

- a. 청소기 전원플러그를 콘센트에 꽂아 주십시오.
- b. 청소기 전원을 켜 후 "카펫" 모드로 설정하십시오.
- c. 세워져 있는 파워브러시를 잠금 해제하려면 왼발로 잠금 해제 페달을 꼭 밟으시고, 호스손잡이를 뒤로 당기십시오.
- d. 호스 손잡이에 On / Off 스위치가 장착되어 있어, 스위치를 누르면 파워브러시가 작동하며 스위치를 놓으면 파워브러시가 작동을 멈춥니다.
- e. 카펫 위로 파워브러시를 천천히 앞뒤로 움직여야 카펫의 먼지나 보풀을 깨끗이 청소할 수 있습니다.
- f. 파워브러시가 결합된 연장튜브를 똑바로 세우려면 파워브러시 뒤쪽 중앙의 홈에 연장튜브 연결부 끝의 홈이 일치해야 파워브러시와 연장튜브가 합체되며 수직으로 고정시킬 수 있습니다.
- g. 리텔로의 파워브러시는 머리카락, 각질, 진드기, 부스러기 및 기타 입자를 완벽하게 매트리스나 베개로부터 청소 할 수 있습니다.

• 고급 면 소재와 부드러운 침구에 파워브러시를 사용하면 섬유에 손상을 줄 수 있으니 주의를 요합니다.



문제	원인	해결방법
파워브러쉬 모터가 작동하지 않음	호스 손잡이 스위치 작동불량 연장튜브가 올바르게 결합되지 않음 자동 모터보호기 작동	호스 손잡이 스위치를 당기십시오. 해결이 되지 않을 경우 고객센터에 문의 하십시오 연장튜브를 바르게 결합하십시오 청소기를 끄고 30초 동안 그대로 둔 다음 청소기 전원을 다시 켜 주십시오
모터가 작동 중이나 브러쉬 롤이 회전하지 않음	벨트 손상	벨트 교체가 필요한 경우이며 공인대리점 또는 수입원 고객센터에 문의하십시오
롤을 손으로 회전 시킬 수 없음	브러쉬 내부에 이물질로 막힘 베어링 마모	이물질을 제거하거나, 브러시가 자유롭게 회전하는지 확인하십시오 브러쉬 롤의 교체는 공인대리점 또는 수입원 고객센터에 문의하십시오
흡입력 약함	공기 흡입구 막힘 연장튜브 또는 호스 막힘  카펫과 브러쉬 강모가 접촉 안됨	전체 흡입구를 청소하십시오 연장튜브와 호스 청소 후 리텔로에 다시 연결한 후 호스를 통해 공기가 원활히 흐르는지 확인하십시오 카펫의 털 길이에 맞게 파워 브러쉬 높이조절 페달로 조절하십시오

## 제 품 보 증 서

저희 네이처 리텔로 코리아는 품목별 분쟁해결 기준(공정거래위원회 고시)에 따라 아래와 같이 제품에 대한 보증을 실시합니다.

서비스 요청시 지정된 공인대리점이나 수입원 고객센터에서 서비스를 제공합니다.

보상여부 및 내용통보는 요구일로부터 7일 이내에, 피해보상은 통보일로부터 14일 이내에 해결하여 드립니다.

제 품 명	전기청소기(물흡입청소기)	모 델 명	R2
제 조 사	Librex Inc/Wessel Werk GmbH, Germany	연 락 처	02-749-0165
구 입 일	년 월 일	Serial No.	
구 입 처			
구 매 자		연 락 처	
주 소			



## Made in Germany

인증보호

